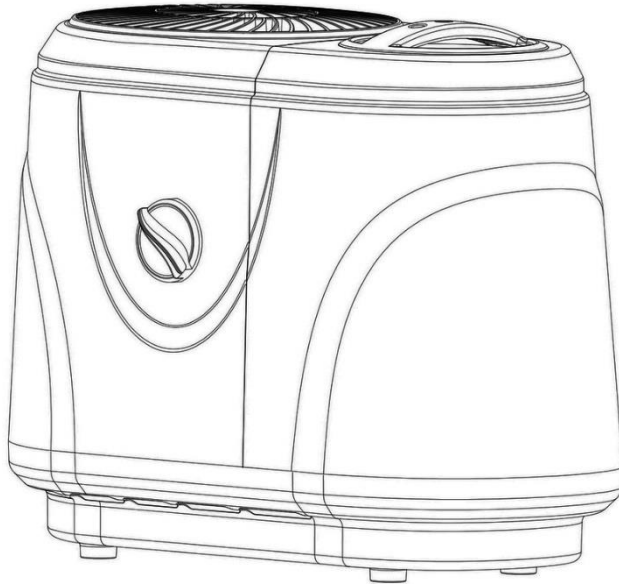


Nawilżacz WDH-SA6501



Szanowny Kliencie,

Wybraliście Państwo produkt wysokiej jakości. Aby zapewnić sobie dużo przyjemności z tego produktu, oto kilka dodatkowych wskazówek:

W przypadku problemów

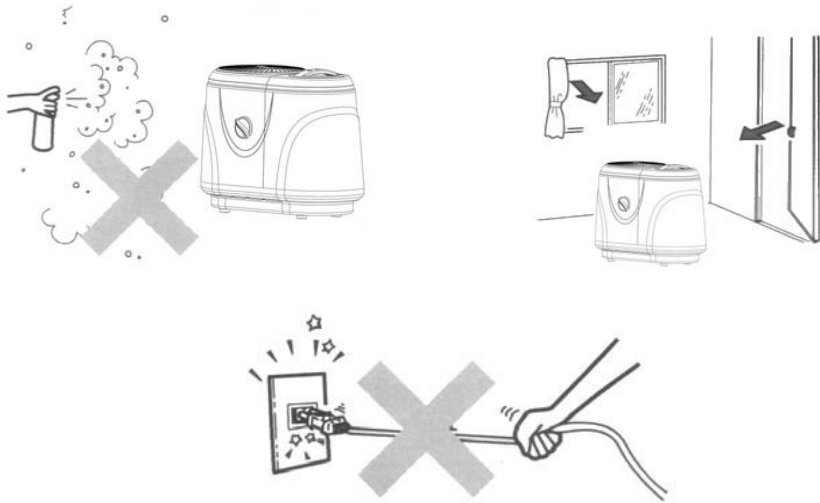
Mamy nadzieję, że urządzenie spełni Państwa oczekiwania! Jeśli mimo dołożenia wszelkich starań wystąpiłyby jakiegokolwiek powody do reklamacji, prosimy o krótki kontakt, ponieważ bardzo zależy nam na Państwa zadowoleniu i chcielibyśmy wyjaśnić wszelkie nieporozumienia.

W pierwszej kolejności:

Ponieważ urządzenie wewnętrzne po raz pierwszy stykają się z wodą, na początku może pojawić się lekki zapach. Ten początkowy zapach znika po bardzo krótkim czasie (1-2 dni). Do napełniania nawilżacza należy używać wyłącznie czystej i klarownej wody (lub destylowanej) o temperaturze poniżej 40°C i nie używać żadnych środków aromatyzujących itp.

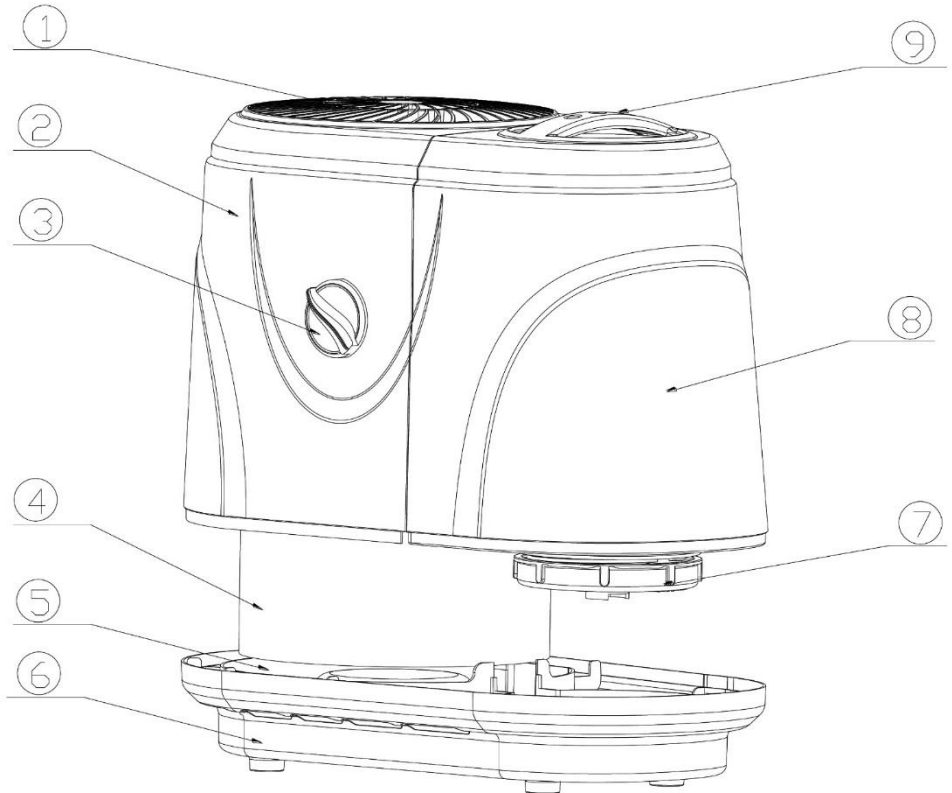
Ważne wskazówki dotyczące bezpieczeństwa

- Do pracy nawilżacza należy używać tylko zalecanego napięcia!
- Nadzorować nawilżacz, gdy dzieci znajdują się w pobliżu urządzenia!
- Uważaj na prąd, nigdy nie wkładaj do urządzenia obcych przedmiotów!
- Nie blokować wylotu pary wodnej i zapewnić wystarczającą przestrzeń/odstęp na i wokół urządzenia!
- Tylko wykwalifikowany personel lub elektrycy mogą otwierać urządzenie !
- Upewnić się, że do instalacji elektrycznej urządzenia nie dostała się wilgoć!
- Upewnij się, że kabel zasilający jest rozłożony (odwiązany) przed podłączeniem go do gniazdka !
- Przed użyciem urządzenia upewnij się, że wtyczka jest czysta i prawidłowo podłączona do gniazdka!
- Nigdy nie zbliżaj się do wtyczki lub gniazdka mokrymi rękami!
- Nie należy samodzielnie naprawiać uszkodzonych przewodów w urządzeniu, gdyż grozi to poważnym porażeniem prądem!
- Należy upewnić się, że w pobliżu urządzenia nigdy nie znajdują się substancje łatwopalne (np. gazy/oleje itp.)!
- Jeśli urządzenie nie będzie używane przez dłuższy czas, należy je wyłączyć i wyciągnąć wtyczkę z gniazdka sieciowego!
- Nie wolno uruchamiać urządzenia bez wody w zbiorniku!
- Nie należy używać urządzenia w łazienkach lub innych miejscach o bardzo wysokiej wilgotności.
- Nie dodawać do wody żadnych dodatków, np. olejków zapachowych !
- Użytkowanie w niskich temperaturach może doprowadzić do uszkodzenia lub usterki nawilżacza !
- Nie należy odłączać wtyczki sieciowej ciągnąc za kabel zasilający!
- W pobliżu nawilżacza nie należy używać środków odstraszających owady, olejów w sprayu, farb w sprayu itp. Może to spowodować uszkodzenie urządzenia lub nawet pożar!
- Nie stawiać urządzenia na pochyłym lub nierównym podłożu !
- Proszę nie narażać wtyczki sieciowej i gniazdka na bezpośrednie działanie wilgoci i pary wodnej. Wykorzystać długość kabla urządzenia tak, aby wtyczka i gniazdo sieciowe nie znajdowały się bezpośrednio obok nawilżacza!
- Dla efektywnego i ekonomicznego działania nawilżania należy zamknąć wszystkie drzwi i okna w pomieszczeniu, w którym znajduje się nawilżacz !
- Urządzenie należy zawsze ustawiać i transportować w prawidłowej, pionowej pozycji!
- Wyłączyć całkowicie nawilżacz przy napełnianiu i czyszczeniu!



Proszę natychmiast wyłączyć urządzenie i odłączyć je od sieci/ zasilania, jeśli cokolwiek wydaje się być nie tak !!! W takim przypadku należy zwrócić się do specjalisty i nie próbować naprawiać urządzenia samodzielnie !

Opis urządzenia



- 1.) Wylot pary / powietrza
- 2.) Obudowa wentylatora
- 3.) Przełącznik roboczy
- 4.) Membrana do odparowywania
- 5.) Zbiornik na wodę

- 6.) Płyta podstawy
- 7.) Blokada obrotowa zbiornika wody
- 8.) Zbiornik na wodę
- 9.) Uchwyt zbiornika wody

Instrukcja użytkowania

1. Przed użyciem

Ostrożnie wyjąć nawilżacz z opakowania i usunąć wszystkie opakowania ochronne. Umieścić nawilżacz na twardej, równej powierzchni, która zapewnia wystarczającą ilość miejsca dla urządzenia i użytkownika. Przed pierwszym uruchomieniem należy odczekać około pół godziny (aby nawilżacz dostosował się do klimatu pomieszczenia).

2. Uruchomienie

2.1. Wyjąć zbiornik na wodę pociągając prosto do góry za uchwyt. Odkręcić zakrętkę zbiornika na wodę i napełnić go czystą i przejrzystą wodą. Następnie włożyć go z powrotem na miejsce, upewniając się, że zbiornik na wodę jest prawidłowo osadzony i że woda może swobodnie spływać do zbiornika.

Uwaga: Zawsze używaj tylko wody o temperaturze poniżej 40°C !

Odczekaj chwilę, aby woda mogła dobrze rozprzecznić się w dolnej części nawilżacza.

2.2. Podłączyć wtyczkę sieciową urządzenia do gniazdka sieciowego.

2.3. Teraz przekręć przełącznik w prawo, aby rozpocząć nawilżanie.

OFF	= WYŁĄCZONY
HIGH	= Pełny poziom roboczy
LOW	= Niski poziom pracy

2.4. Przekręć przełącznik obsługi ponownie całkowicie w lewo (OFF), aby zakończyć nawilżanie.

2. Czyszczenie i przechowywanie

3.1. Przygotowanie do czyszczenia

- Przed przystąpieniem do czyszczenia nawilżacza należy najpierw wyłączyć urządzenie i wyciągnąć wtyczkę z gniazdka sieciowego.
- Zdjąć zbiornik na wodę i obudowę wentylatora, pociągając je pionowo do góry i odłączając od płyty podstawowej.
- Teraz należy odkręcić zbiornik na wodę i opróżnić go oraz zbiornik całkowicie z resztek wody.

Uwagi: W celu opróżnienia urządzenia najlepiej umieścić je w zlewie.

3.2. Czyszczenie obudowy i strefy mokrej

- Do czyszczenia nawilżacza należy używać wyłącznie łagodnych środków czyszczących.
- Dokładnie wypłukać zbiornik na wodę i wytrzeć go z zewnątrz wilgotną szmatką.
- Upewnij się, że po czyszczeniu w zbiorniku nie pozostały resztki środków czyszczących.
- Następnie oczyścić zbiornik na wodę wilgotną szmatką. W tym celu należy wyjąć filtr.
- Gdy urządzenie jest wyłączone, wszystkie części nawilżacza można przetrzeć lub wyczyścić miękką, wilgotną szmatką.

3.3. Przechowywanie

- Usuń całą wodę, wyczyść dokładnie urządzenie i dobrze je wysusz, jeśli nie zamierzasz używać nawilżacza przez dłuższy czas. (Pozostawić urządzenie do całkowitego wyschnięcia i usunąć wszystkie pozostałości wody.)
- Zalecamy przechowywanie wysuszonego i oczyszczonego urządzenia w oryginalnym pudełku, gdy nie jest ono używane.

Dane techniczne

Nazwa modelu:	WDH-SA6501
Napięcie:	220 ~ 240V / 50Hz
Max. Pobór mocy:	15 W (0.1A)
Wydajność nawilżania:	150 ml/h
Pojemność zbiornika na wodę:	Okolo 3,5 litra
Poziom hałasu:	≤ 35 dB(A)
Klasa ochrony elektrycznej:	II
Wymiar (wys./szer./gł.):	290 x 350 x 240 mm
Waga:	2,2 kg
Zakres stosowania:	5° - 40° C

Dla danych technicznych zastrzeżone są odchylenia !

Rozwiązywanie problemów

Problem	Możliwa przyczyna	Rozwiązanie
Brak działania / brak zasilania	Brak zasilania	Sprawdź wtyczkę sieciową i/lub wyłącznik na urządzeniu
Nie następuje nawilżanie	Brak wody w zbiorniku wody	Napełnić zbiornik wody
Nietypowy zapach	Nowe urządzenie	Wyjąć zbiornik na wodę, otworzyć pokrywę i pozostawić zbiornik w chłodnym miejscu na ok. 12 godzin.
	Zanieczyszczona woda lub stara woda w zbiorniku wody	Oczyścić zbiornik na wodę, a następnie napełnić go świeżą i czystą wodą.
Nietypowe odgłosy	Kończy się woda w zbiorniku wody	Napełnić zbiornik wody
	Urządzenie stoi na nierównym podłożu	Upewnij się, że nawilżacz stoi stabilnie.
W pobliżu urządzenia osadza się biały pył	Woda wapienna	Do napełniania urządzenia należy używać miękkiej (destylowanej) wody !

Inne

Nawilżacz dla lepszego klimatu i dla zdrowia

Szczególnie w sezonie grzewczym wilgotność względna często spada poniżej zalecanego zakresu dla pomieszczeń mieszkalnych i roboczych. Ma to niekorzystny wpływ na samopoczucie i zdrowie ludzi i zwierząt, a także może sprzyjać chorobom układu oddechowego, jeśli powietrze w pomieszczeniach jest stale bardzo suche. Zbyt suchy klimat może być również szkodliwy dla inwentarza i roślin. Efekt ten można zniwelować stosując nasz nawilżacz powietrza.

W medycynie ludzkiej zaleca się zrównoważoną wilgotność powietrza w otoczeniu. Jednakże, szczególnie w zamkniętych, słabo wentylowanych i dobrze ogrzewanych pomieszczeniach, wartości te są często niedotrzymywane, co może prowadzić do zmniejszenia wydajności oddechowej i pogorszenia stanu skóry lub błon śluzowych. Dzieje się tak szczególnie zimą, ponieważ zimne powietrze zewnętrzne ma wtedy tylko niską wilgotność bezwzględną. Dlatego po ogrzaniu do temperatury pokojowej należy ją ponownie nawilżyć za pomocą nawilżacza, aby zapobiec zbytniemu spadkowi wilgotności względnej.

W bardzo zimnych regionach, w zimnych porach roku lub w nocy organizm ludzki często wykazuje zwiększone zużycie płynów, chociaż należałoby raczej przyjąć odwrotną sytuację ze względu na brak utraty płynów przez pocenie się. Wynika to z nawilżania suchego wdychanego powietrza i związanej z tym utraty wody. Jeśli podczas wdychania zimne powietrze zewnętrzne zostanie ogrzane, zwiększa się w nim pojemność pary wodnej, a tym samym obniża się wilgotność względna. Natomiast wraz ze wzrostem deficytu saturacji wzrasta tendencja płynnej wody tkanki płucnej do przechodzenia w gazowy stan skupienia. W lecie lub gdy powietrze jest ciepłe, wdychane powietrze nie jest już prawie w ogóle podgrzewane i dlatego zachowuje zazwyczaj wysoką wilgotność względną. Jeżeli dodatkowe straty wody przez pocenie się nie są tutaj zbyt duże, zapotrzebowanie organizmu na wodę w zimnych warunkach otoczenia jest tym samym wyższe.

Zwiększona wilgotność powietrza jest korzystna dla oddychania, ponieważ tlen łatwiej dociera przez pęcherzyki płucne do krwiobiegu. Skóra potrzebuje wysokiego poziomu wilgotności, aby nie wyschnąć, ponieważ jest to ściśle związane z nawilżeniem skóry. Błony śluzowe są szczególnie podatne na wysychanie, ponieważ mają niewielką ochronę przed parowaniem i zależą od wysokiej wilgotności, aby utrzymać swoje funkcje. W związku z tym niska wilgotność błony śluzowej nosa może być przyczyną zwiększonej częstości występowania krwawień z nosa. Ogólnie rzecz biorąc, odporność skóry jest osłabiona (zwiększone ryzyko przeziębienia), a jej zdolność do wymiany substancji jest zmniejszona, co szczególnie wpływa na błonę śluzową jamy ustnej. Niska wilgotność powietrza zwiększa również podatność na podrażnienia lub zaczerwienienia, a nawet stany zapalne skóry.

Źródło: www.wikipedia.de

Deklaracja gwarancji

Niezależnie od ustawowych roszczeń gwarancyjnych, producent udziela gwarancji zgodnie z prawem Państwa kraju, jednak co najmniej na okres 1 roku (w Niemczech 2 lata dla osób prywatnych). Gwarancja rozpoczyna się w dniu sprzedaży urządzenia użytkownikowi końcowemu.

Gwarancja obejmuje wyłącznie wady wynikające z wad materiałowych lub produkcyjnych. Naprawy gwarancyjne mogą być dokonywane wyłącznie przez autoryzowany serwis klienta. Aby zgłosić roszczenie gwarancyjne, należy dołączyć oryginalny dowód sprzedaży (z datą sprzedaży).

Z gwarancji wyłączone są:

- Normalne zużycie
- Niewłaściwe zastosowanie, takie jak przeciążenie urządzenia lub niezatwierdzone akcesoria.
- Uszkodzenia spowodowane działaniem czynników zewnętrznych, użyciem siły lub ciał obcych
- Uszkodzenia spowodowane nieprzestrzeganiem instrukcji obsługi, np. podłączeniem do niewłaściwego napięcia sieciowego lub nieprzestrzeganiem instrukcji montażu.
- Całkowicie lub częściowo zdemontowane jednostki

Zgodność

Nawilżacz został przetestowany, a on sam i/lub jego części zostały wyprodukowane zgodnie z następującymi normami (bezpieczeństwa):

Oczywiście w zgodności z CE (EMC + LVD).

Zgodność CE (EMC) przetestowana zgodnie z:

EN 55011:2009+A1:2010
EN 55014-2:2015
EN 61000-3-2:2014
EN 61000-3-3:2013

CE (LVD) Zgodność przetestowana zgodnie z:

EN 60335-2-98:2003:A1:2005+A2:2008
EN 60335-2-65:2003+A1:2008+A11:2012
EN 60335-1:2012+A11:2014
EN 62233:2008

Prawidłowa utylizacja tego produktu



Na terenie UE ten symbol oznacza, że tego produktu nie należy wyrzucać razem z odpadami domowymi. Zużyty sprzęt zawiera cenne surowce wtórne, które powinny być poddane recyklingowi. Ponadto środowisko lub zdrowie ludzkie nie powinny być zanieczyszczane przez niekontrolowane usuwanie odpadów.

Proszę zutylizować

Dlatego należy pozbywać się starych urządzeń poprzez odpowiednie systemy zbiórki lub przekazać urządzenie do utylizacji w miejscu zakupu. Następnie urządzenie zostanie poddane recyklingowi

Życzę Państwu wiele przyjemności z użytkowania tego urządzenia.

Twój Aktobis AG

Instrukcję obsługi należy przechowywać w bezpiecznym miejscu!